

## < 요약 >

### I. 금융동향

- 2019.4월중 한국은행의 강원지역 화폐발행액은 539억원, 환수액은 78억원으로 461억원 발행 초과
  
- 2019.4월말 현재 도내 금융기관의 한국은행 예금 잔액은 786억원으로 전월말대비 85억원 증가했으며, 한국은행의 금융기관 대출금 잔액은 1,847억원으로 전월과 동일
  
- 2019.4월중 강원지역 금융기관(예금취급기관 기준) 수신은 8,335억원 늘었으며, 여신은 2,572억원 증가
  - 수신은 예금은행의 증가 규모가 확대되었으며 비은행예금취급기관은 감소로 전환
  - 여신은 예금은행의 증가 규모가 확대되었으며 비은행예금취급기관은 증가로 전환
  
- 2019.4월말 예금은행 총대출금 예대율은 70.6%로 전월(73.2%)보다 2.6%p 하락
  
- 2019.4월말 신용보증잔액은 2조 1,885억원으로 전월말대비 602억원 증가

## II. 실물동향

- 2019.5월중 강원지역 제조업 생산(4월 +4.4% → 5월 +1.5%, 전년동월 대비)은 증가폭이 축소
- 2019.5월중 강원지역 대형소매점 판매액(4월 -8.0% → 5월 -2.4%, 전년동월대비, 실질기준)은 감소폭이 축소
  - 2019.6월 소비자심리지수는 95.8로 전월(95.4) 대비 0.4p 상승하였고, 2019.5월중 자동차 신규등록대수는 4,494대로 전년동월대비 6.8% 증가
- 2019.5월중 건설수주액(+90.2% → +9.8%)은 증가폭이 크게 축소
  - 2019.5월말 미분양주택 수는 7,776호로 전월에 비해 106호 감소
- 2019.5월중 산업기계 수입액(4월 +115.3% → 5월 -17.3%, 전년동월대비)은 감소 전환
- 2019.5월중 취업자수 증가규모(전년동월대비)는 2.4만명으로 전월(+2.7만명)보다 축소되었으며 실업률은 전년동월대비 상승폭이 확대(4월 +0.4%p → 5월 +0.7%p)
- 2019.5월중 수출은 180.4백만달러로 증가폭이 소폭 축소(4월 +2.2% → 5월 +1.7%, 전년동월대비)되었으며 수입은 312.6백만달러로 감소폭이 소폭 축소(-25.1% → -23.4%)
- 2019.5월 강원지역 소비자물가 상승률은 1.2%로 전월에 비해 상승폭이 소폭 확대(4월 +1.0% → 5월 +1.2%, 전년동월대비)
  - 아파트 매매가격지수 및 전세가격지수는 각각 전월대비 0.8%, 1.0% 하락

## I. 금융동향

### 1. 화폐발행 및 환수

- 2019.4월중 한국은행의 강원지역 화폐발행액은 539억원, 환수액은 78억원으로 461억원 발행 초과

#### 화폐발행 및 환수

(기간중, 억원, %)

	2018			2019		
	3월	4월	1~4월	3월	4월	1~4월
화폐발행액 (A)	93	374	2,738	135	539	2,615
화폐환수액 (B)	510	103	888	360	78	1,026
발행초과액 (A-B)	-417	271	1,849	-226	461	1,590
환수율 (B/A)	550.6	27.6	32.5	267.4	14.5	39.2

### 2. 한국은행 예금 및 대출금

- 2019.4월말 현재 도내 금융기관의 한국은행 예금 잔액은 786억원으로 전월말대비 85억원 증가

- 한국은행의 금융기관 대출금 잔액은 1,847억원으로 전월과 동일

#### 한국은행 예금 및 대출금 동향<sup>1)</sup>

(기간중 잔액증감, 억원, %)

	2018			2019			2019.4월말 잔액
	3월	4월	1~4월	3월	4월	1~4월	
예금	-76	59	8	-38	85	46	786 (-4.5)
대출금	0	0	0	0	0	0	1,847 (0.0)

주 : 1) ( ) 내는 전년동월말대비 증감률

### 3. 금융기관(예금취급기관 기준) 여·수신

#### 가. 개황

□ 2019.4월중 강원지역 금융기관 수신은 증가 규모가 축소(3월중 +13,280억원 → 4월중 +8,335억원)

— 예금은행(+7,745억원 → +9,398억원)은 저축성예금을 중심으로 증가 규모가 확대

— 비은행예금취급기관(+5,534억원 → -1,063억원)은 신탁회사를 중심으로 감소로 전환

□ 2019.4월중 강원지역 금융기관 여신은 증가 규모가 확대(3월중 +1,153억원 → 4월중 +2,572억원)

— 예금은행(+1,323억원 → +1,924억원)은 주택담보대출을 중심으로 증가 규모가 확대

— 비은행예금취급기관(-170억원 → +648억원)은 기타가계대출을 중심으로 증가로 전환

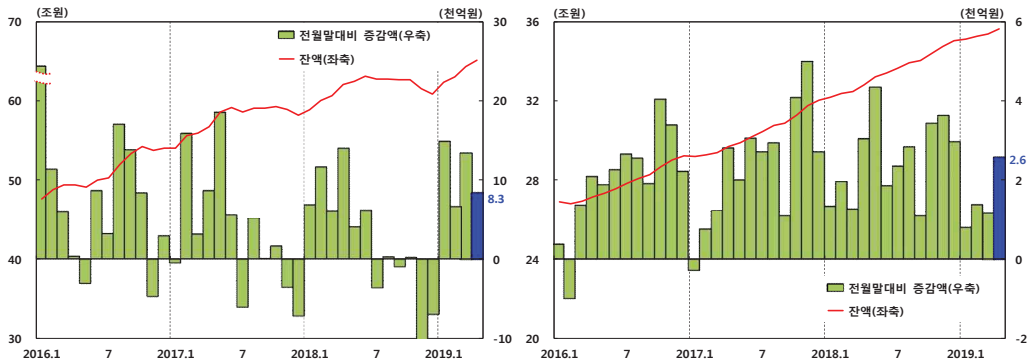
#### 강원지역 금융기관 여수신 동향 <sup>1)2)</sup>

(기간중 잔액 증감, 억원, %)

		2018			2019			2019.4월말 잔액 <sup>P</sup>
		3월	4월	1~4월	3월	4월 <sup>P</sup>	1~4월 <sup>P</sup>	
수	신	6,126	14,057	38,691	13,280	8,335	43,096	651,634 (5.0)
	예	1,271	11,917	22,988	7,745	9,398	31,847	332,300 (1.1)
	금	4,855	2,140	15,704	5,534	-1,063	11,249	319,334 (9.4)
	은							
	행							
	비은행예금취급기관							
여	신	1,272	3,036	7,607	1,153	2,572	5,935	356,371 (8.7)
	예	581	1,544	3,283	1,323	1,924	5,526	197,532 (10.3)
	금	691	1,492	4,325	-170	648	408	158,839 (6.8)
	은							
	행							
	비은행예금취급기관							

주 : 1) ( )내는 전년동월말대비 증감률 2) 2019.4월은 잠정치

#### 강원지역 금융기관 수신 잔액 증감 추이 강원지역 금융기관 여신 잔액 증감 추이



## 나. 수 신

### (예금은행)

□ 2019.4월중 예금은행 수신은 증가 규모가 확대(3월중 +7,745억원 → 4월중 +9,398억원)

- 요구불예금(+454억원 → +1,772억원)은 지방자치단체에 대한 교부금 추가 배분 등으로 공공예금(-1,552억원 → +2,090억원)을 중심으로 증가 규모가 확대
- 저축성예금(+2,766억원 → +10,732억원)은 정기예금(+4,225억원 → +10,570억원)을 중심으로 증가 규모가 확대
- 시장성수신(+4,526억원 → -3,105억원)은 금융채(+6,571억원 → -2,484억원)를 중심으로 감소로 전환

#### 예금은행 수신 동향<sup>1)2)</sup>

(기간중 잔액 증감, 억원, %)

	2018			2019			2019.4월말	
	3월	4월	1~4월	3월	4월 <sup>P</sup>	1~4월 <sup>P</sup>	잔액 <sup>P</sup>	
총 수 신 ( A + B )	1,271	11,917	22,988	7,745	9,398	31,847	332,300	(1.1)
예 금(A)	3,192	4,190	15,265	3,220	12,503	43,016	279,820	(10.6)
요 구 불 예 금	-736	3,491	3,666	454	1,772	7,298	50,092	(11.3)
보 통 예 금	316	-146	594	2,124	-226	3,301	32,718	(15.0)
별 단 예 금	-237	46	84	-246	-38	-236	3,960	(2.0)
공 공 예 금	-898	3,693	3,090	-1,552	2,090	5,854	12,977	(5.6)
저 축 성 예 금	3,928	699	11,599	2,766	10,732	35,718	229,728	(10.4)
정 기 예 금	2,004	705	8,653	4,225	10,570	31,550	168,556	(13.6)
정 기 적 금	-138	9	-349	-43	15	-149	5,015	(2.6)
저 축 예 금	375	-589	-127	154	26	677	38,748	(3.4)
상 호 부 금	15	41	80	77	105	254	2,349	(30.0)
기 업 자 유 예 금	1,659	492	3,231	-1,657	-19	3,314	12,039	(-5.0)
시 장 성 수 신 ( B )	-1,920	7,727	7,723	4,526	-3,105	-11,170	52,480	(-30.7)
환 매 조 건 부 채 권	0	0	-1	-4	3	3	4	(993.8)
금 융 채	-3,318	5,464	6,738	6,571	-2,484	-7,127	42,567	(-29.6)
양 도 성 예 금 증 서	1,397	2,263	986	-2,042	-624	-4,046	9,910	(-35.2)
매 출 어 음	0	0	0	0	0	0	0	-

주 : 1) ( )내는 전년동월말대비 증감률      2) 2019.4월은 잠정치

(비은행예금취급기관)

□ 2019.4월중 비은행예금취급기관 수신은 신탁회사를 중심으로 감소로 전환(3월중 +5,534억원 → 4월중 -1,063억원)

- 상호금융(+1,615억원 → +731억원)은 봄철 농가의 영농자금 인출 등으로 보통예금을 중심으로 증가 규모가 축소
- 신탁회사(+2,153억원 → -1,658억원)는 특정금전신탁을 중심으로 감소로 전환
- 우체국예금(+205억원 → -1,157억원)은 만기 도래 자금 인출 등으로 저축성예금을 중심으로 감소로 전환

비은행예금취급기관 수신 동향<sup>1)2)</sup>

(기간중 잔액 증감, 억원, %)

	체	2018			2019			2019.4월말 잔액 <sup>p</sup>
		3월	4월	1~4월	3월	4월 <sup>p</sup>	1~4월 <sup>p</sup>	
전		4,855	2,140	15,704	5,534	-1,063	11,249	319,334 (9.4)
	상 호 금 융	769	-295	-770	1,615	731	1,957	145,656 (6.8)
	신탁회사 <sup>3)</sup>	2,832	605	4,439	2,153	-1,658	2,811	40,083 (25.9)
	새마을금고	34	18	261	450	487	1,582	42,470 (9.3)
	상호저축은행	55	61	220	-24	-17	95	1,660 (18.9)
	신용협동조합	76	61	346	434	179	1,206	28,655 (10.6)
	우체국예금	1,204	1,926	11,445	205	-1,157	1,825	42,504 (4.7)
	자산운용사 <sup>4)</sup>	-115	-235	-237	701	370	1,773	18,307 (8.2)

주 : 1) ( )내는 전년동월말대비 증감률  
3) 은행, 증권사 및 보험사의 신탁업

2) 2019.4월은 잠정치  
4) 2008.8월 이후 비은행예금취급기관 수신에 포함

## 다. 여신

### (예금은행)

□ 2019.4월중 예금은행 여신은 주택담보대출을 중심으로 증가 규모가 확대(3월중 +1,323억원 → 4월중 +1,924억원)

— 기업대출(+454억원 → +653억원)은 중소기업대출\*(+475억원 → +675억원)을 중심으로 증가 규모가 확대

\* <참고1> 「금융기관 중소기업대출 동향」 참조

— 가계대출\*(+903억원 → +1,293억원)은 주택담보대출(+952억원 → +1,256억원)을 중심으로 증가 규모가 확대

\* <참고2> 「금융기관 가계대출 동향」 참조

#### 예금은행 여신 동향<sup>1)2)</sup>

(기간중 잔액 증감, 억원, %)

	2018			2019			2019.4월말 잔액 <sup>P</sup>
	3월	4월	1~4월	3월	4월 <sup>P</sup>	1~4월 <sup>P</sup>	
총 대출금(여신)	581	1,544	3,283	1,323	1,924	5,526	197,532 (10.3)
기업대출	356	1,066	3,052	454	653	2,685	99,454 (9.1)
중소기업	563	999	2,951	475	675	2,552	97,399 (9.1)
대기업	-207	67	101	-21	-22	132	2,055 (6.1)
가계대출	207	1,358	2,198	903	1,293	3,389	95,525 (13.9)
주택담보대출	76	972	1,524	952	1,256	3,762	54,236 (21.5)
기타가계대출	131	386	674	-49	37	-373	41,290 (5.2)
공공·기타자금대출 <sup>3)</sup>	18	-881	-1,967	-34	-22	-548	2,552 (-37.8)
금융자금	543	1,255	2,878	1,367	1,903	5,437	189,945 (10.5)
할인어음	4	-59	-63	-4	-30	-21	152 (-13.0)
당좌대출	-47	14	-272	-10	2	-126	71 (-23.4)
일반자금대출	938	1,408	2,989	1,515	2,618	6,068	150,264 (10.4)
기업구매자금	-12	10	58	-12	25	21	653 (-4.2)
주택자금	-207	-308	-153	16	-296	-428	15,433 (21.6)
농수축산자금	-126	270	429	-88	-397	-123	19,946 (6.7)
재정자금	38	289	404	-44	22	90	7,587 (4.5)
농업자금	-11	-6	-32	-4	-9	-20	293 (-25.5)
시설자금	653	-223	1,123	261	486	993	41,171 (9.6)
운전자금	-72	1,767	2,160	1,061	1,438	4,533	156,360 (10.4)

주 : 1) ( )내는 전년동월말대비 증감률

2) 2019.4월은 잠정치

3) 지방자치단체 등 공공기관 대출, 학교법인 등 비영리법인 대출 등

(비은행예금취급기관)

□ 2019.4월중 비은행예금취급기관 여신은 기타가계대출을 중심으로 증가로 전환(3월중 -170억원 → 4월중 +648억원)

— 기관별로는 상호금융(+123억원 → +721억원)의 증가 규모가 확대된 반면 새마을금고(-84억원 → -189억원)는 감소세를 지속

— 기업대출(+224억원 → +95억원)은 중소기업대출\*(+228억원 → +95억원)을 중심으로 증가 규모가 축소

\* <참고1> 「금융기관 중소기업대출 동향」 참조

— 가계대출\*(-628억원 → +355억원)은 기타가계대출(-294억원 → +652억원)을 중심으로 증가로 전환

\* <참고2> 「금융기관 가계대출 동향」 참조

비은행예금취급기관 여신 동향<sup>1)2)</sup>

(기간중 잔액 증감, 억원, %)

여	신	2018			2019			2019.4월말	
		3월	4월	1~4월	3월	4월 <sup>P</sup>	1~4월 <sup>P</sup>	잔액 <sup>P</sup>	(%)
		691	1,492	4,325	-170	648	408	158,839	(6.8)
상호금융		504	1,243	3,314	123	721	1,364	101,452	(8.1)
신탁회사		4	-1	-1	-3	0	-14	236	(19.5)
새마을금고		69	62	616	-84	-189	-660	32,226	(4.2)
상호저축은행		131	0	154	-176	-2	-150	2,853	(9.5)
신용협동조합		3	180	274	-7	107	-92	21,562	(4.6)
기타		-19	7	-33	-23	12	-40	510	(-12.3)
기업대출		442	437	2,037	224	95	776	26,735	(18.2)
중소기업		442	438	1,990	228	95	775	26,559	(19.0)
대기업		0	-1	47	-4	0	1	176	(-39.3)
가계대출		273	998	2,002	-628	355	7,070	108,121	(4.9)
주택담보대출		165	61	713	-334	-297	-7	31,086	(-2.3)
기타가계대출		108	937	1,288	-294	652	7,077	77,035	(8.1)

주 : 1) ( )내는 전년동월말대비 증감률      2) 2019.4월은 잠정치



<참고 1>

### 금융기관 중소기업대출 동향

□ 2019.4월중 강원지역 금융기관의 중소기업대출은 전월의 증가세를 지속(3월중 +703억원 → 4월중 +770억원)

— 예금은행(+475억원 → +675억원)은 시설자금을 중심으로 증가 규모가 확대

— 비은행예금취급기관(+228억원 → +95억원)은 증가 규모가 축소

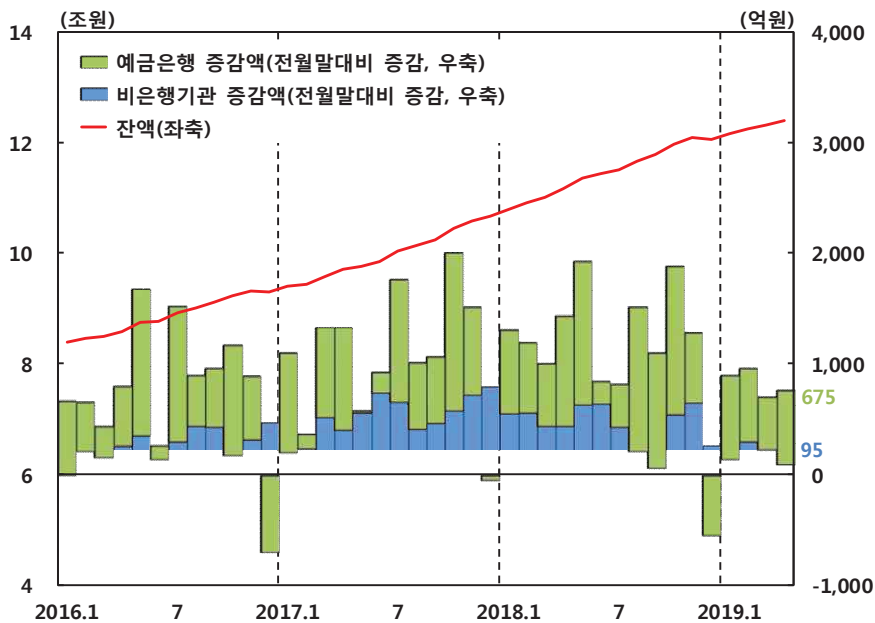
### 금융기관 중소기업대출 동향<sup>1)2)</sup>

(기간중 잔액 증감, 억원, %)

	2018				2019				2019.4월말 잔액 <sup>p</sup>
	9월	10월	11월	12월	1월	2월	3월	4월 <sup>p</sup>	
중소기업대출(A+B)	1,097	1,882	1,276	-275	896	959	703	770	123,958 (11.1)
예금은행(A)	1,033	1,335	623	-547	751	652	475	675	97,399 (9.1)
운전자금	538	719	345	-699	590	658	203	118	57,886 (6.6)
시설자금	495	616	278	152	161	-6	272	557	39,513 (13.1)
비은행예금취급기관(B)	64	547	653	272	145	307	228	95	26,559 (19.0)

주 : 1) ( )내는 전년동월말대비 증감률    2) 2019.4월은 잠정치

### 금융기관 중소기업대출 증감액 추이



<참고 2>

### 금융기관 가계대출 동향

□ 2019.4월중 강원지역 금융기관의 가계대출은 증가 규모가 큰 폭으로 확대(3월중 +275억원 → 4월중 +1,648억원)

- 주택담보대출(+618억원 → +959억원)은 기승인 중도금 대출 실행 등으로 증가 규모가 확대
- 기타가계대출(-343억원 → +689억원)은 생계자금 및 농가의 영농자금 수요 등으로 예금은행 및 비은행예금취급기관 모두 증가로 전환
- 예금은행(+903억원 → +1,293억원)은 증가 규모가 확대되었으며 비은행예금취급기관(-628억원 → +355억원)은 증가로 전환

□ 2019.4월중 강원지역 가계대출의 전년동월말대비 증가율은 8.9%로 2017년 1월 이후 전국(5.2%) 수준을 28개월 연속 상회

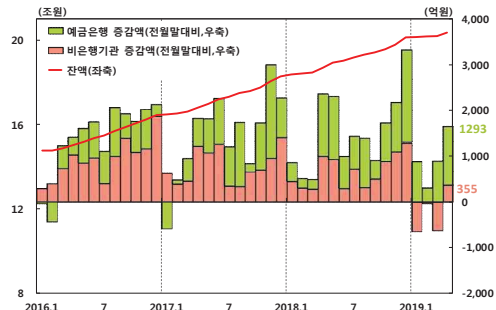
### 금융기관 가계대출 동향 <sup>1)2)</sup>

(기간중 잔액 증감, 억원, %)

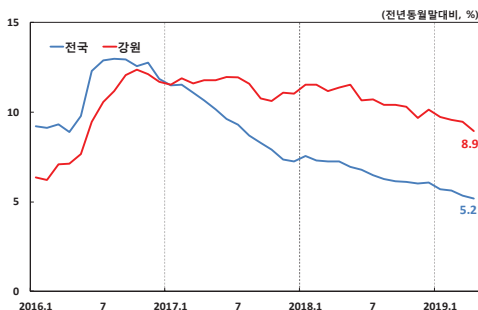
	2018				2019				2019.4월말 잔액 <sup>P</sup>
	9월	10월	11월	12월	1월	2월	3월	4월 <sup>P</sup>	
가 계 대 출(A+B)	917	1,729	2,177	3,317	249	244	275	1,648	203,647 (8.9)
주택담보대출	571	535	827	1,542	765	6	618	959	85,322 (11.6)
기타가계대출	346	1,194	1,350	1,775	-516	238	-343	689	118,325 (7.1)
예 금 은 행 ( A )	432	837	1,076	2,015	896	298	903	1,293	95,525 (13.9)
주택담보대출	393	288	658	1,777	1,304	250	952	1,256	54,236 (21.5)
기타가계대출	39	549	418	238	-408	48	-49	37	41,290 (5.2)
비은행예금취급기관(B)	485	892	1,101	1,302	-647	-54	-628	355	108,121 (4.9)
주택담보대출	178	247	169	-235	-539	-244	-334	-297	31,086 (-2.3)
기타가계대출	307	645	932	1,537	-108	190	-294	652	77,035 (8.1)

주 : 1) ( )내는 전년동월말대비 증감률      2) 2019.4월은 잠정치

#### 강원지역 금융기관별 가계대출 추이



#### 전국 및 강원지역 가계대출 증감률 추이



#### 4. 예금은행 예대출 및 요구불예금 회전을

- 2019.4월말 예금은행 총대출금 예대출은 70.6%로 전월(73.2%)보다 2.6%p 하락
- 2019.4월중 요구불예금 회전율은 14.0회로 전월(13.9회)보다 0.1회 증가

#### 예금은행 예대출 및 요구불예금 회전을 동향<sup>1)2)</sup>

(% , 회)

	2018			2019		
	3월	4월	1~4월	3월	4월 <sup>P</sup>	1~4월 <sup>P</sup>
예금은행 예대출(기간말) (총대출금 기준) <sup>3)</sup>	71.4	70.8	71.9	73.2	70.6	73.9
예금은행 예대출(기간말) (금융자금대출금 기준) <sup>4)</sup>	68.6	67.9	69.0	70.3	67.9	71.0
요구불예금 회전율(회) <sup>5)</sup>	14.4	14.0	14.6	13.9	14.0	14.9

주 : 1) 2019.4월은 잠정치 2) 기간중은 해당월 예대출 및 회전율의 평균  
 3) 총대출금(요구불예금+저축성예금, CD제외) 4) 금융자금대출금(요구불예금+저축성예금, CD제외)  
 5) 예금은행 기준, 월중 요구불예금지급액/요구불예금 평잔

#### 5. 신용보증

- 2019.4월말 신용보증잔액은 2조 1,885억원으로 전월말대비 602억원 증가

#### 신용보증 동향<sup>1)2)</sup>

(기간중 잔액 증감, 억원, %)

	2018			2019			2019.4월말 잔액 <sup>P</sup>
	3월	4월	1~4월	3월	4월 <sup>P</sup>	1~4월 <sup>P</sup>	
합 계	97	-55	-49	228	602	921	21,885 (10.2)
기 관 별							
신용보증기금	14	-104	-202	89	127	100	9,382 (2.2)
기술신용보증기금	8	3	-21	-2	142	118	4,947 (10.2)
강원신용보증재단	75	47	173	141	333	704	7,556 (22.0)
업 종 별							
제조업	-29	-28	-95	25	88	65	6,774 (2.5)
건설업	17	-6	1	54	55	139	2,060 (12.5)
도소매업	1	-34	-63	59	126	175	5,397 (8.1)
음식숙박업	48	31	54	71	102	238	2,526 (14.4)
기타	60	-18	54	19	231	304	5,128 (21.3)
종 류 별							
대출보증	101	-22	-4	225	604	913	21,365 (10.3)
예금은행	91	-33	19	121	353	473	14,787 (9.6)
비은행예금취급기관	10	11	-23	104	251	440	6,578 (11.9)
어음보증	-1	-2	-6	-4	0	-5	29 (-29.7)
기타	-3	-31	-39	7	-2	13	491 (7.3)

주 : 1) ( )내는 전년동월말대비 증감률 2) 2019.4월은 잠정치

## II. 실물동향

### 1. 산업활동

#### 가. 제조업

□ 2019.5월중 강원지역 제조업 생산(4월 +4.4% → 5월 +1.5%, 전년동월대비)은 증가폭이 축소

— 제조업 출하(+1.9% → +0.6%)는 증가폭이 축소되었지만 제조업 재고(+4.2% → +5.7%)는 증가폭이 확대

#### 제조업 생산·출하·재고지수 증감률

(전년동월대비, %)

	2018			2019		
	4월	5월	1~4월 <sup>2)</sup>	4월 <sup>P</sup>	5월 <sup>P</sup>	1~5월 <sup>2),P</sup>
제조업 생산 <sup>1)</sup>	-8.3	-5.2	-3.5	4.4	1.5	3.5
식료품	-14.8	1.5	1.0	6.3	-4.1	10.7
음료	13.4	7.4	17.3	27.5	15.1	7.1
비금속광물제품	-19.1	-22.6	-18.3	-4.0	-4.8	-2.1
의료·정밀·광학기기 및 시계	10.8	12.5	6.7	-10.6	8.0	8.0
자동차 및 트레일러	-0.5	-4.5	-4.8	9.3	8.3	4.5
제조업 출하 <sup>1)</sup>	-5.2	0.0	-1.9	1.9	0.6	0.7
제조업 재고 <sup>1)</sup>	17.1	14.4	17.8	4.2	5.7	-0.9

주 : 1) 2019년 1월 공표시 연쇄지수 작성방법에 따른 가중치 변경 및 연간보정 결과 반영, 계절조정 시계열 중 일부 변경. 생산지수는 부가가치, 출하지수는 출하액, 재고지수는 연말 재고액 기준

2) 기간중 평균 기준

자료 : 통계청

□ 2019.6월 제조업 업황BSI는 70으로 전월(66) 대비 4p 상승

#### 제조업 업황BSI<sup>1)2)</sup>

	2018				2019		
	1/4	2/4	3/4	4/4	4월	5월	6월
강원	67	72	68	64	69	66	70
전국	74	80	73	71	75	76	75

주 : 1) 「(좋은 응답업체 구성비(%)-나쁨 응답업체 구성비(%)+100)」으로 산출되며 긍정적으로 보는 업체수가 부정적으로 보는 업체수를 상회하는 경우 100 초과, 그 반대의 경우 100 미만으로 표시됨

2) 2019년 1월부터 표본개편후 신표본에 의해 조사된 결과치로 변경됨에 따라 2018년 12월과 2019년 1월 사이에 표본변경에 따른 시계열단절이 발생

3) 분기는 분기말월 기준

자료 : 한국은행

## 나. 비제조업

□ 2019.5월중 강원지역 광업 생산(4월 +0.7% → 5월 +2.6%, 전년동월대비)은 증가폭이 확대

— 광업 출하(-6.3% → +8.8%)는 증가 전환

### 광업 생산·출하지수 증감률

(전년동월대비, %)

	2018			2019		
	4월	5월	1~5월	4월 <sup>p</sup>	5월 <sup>p</sup>	1~5월 <sup>2),p</sup>
광업 생산 <sup>1)</sup>	-7.3	-7.1	-9.4	0.7	2.6	-1.3
석탄·원유·천연가스	-9.1	-2.8	-11.0	-6.8	-12.2	-11.8
비금속광물(연료용 제외)	-7.2	-8.3	-10.7	5.7	9.3	5.8
광업 출하 <sup>1)</sup>	-1.5	-11.2	-8.2	-6.3	8.8	3.7

주 : 1) 2019년 1월 공표시 연쇄지수 작성방법에 따른 가중치 변경 및 연간보정 결과 반영, 계절 조정 시계열 중 일부 변경. 생산지수는 부가가치, 출하지수는 출하액 기준

2) 기간중 평균 기준

자료 : 통계청

□ 2019.6월 비제조업 업황BSI는 62로 전월(56) 대비 6p 상승

### 비제조업 업황BSI<sup>1)2)</sup>

	2018				2019		
	1/4	2/4	3/4	4/4	4월	5월	6월
강원	67	73	72	62	59	56	62
전국	79	80	76	73	74	71	74

주 : 1) 「좋은 응답업체 구성비(%) - 나쁨 응답업체 구성비(%) + 100」으로 산출되며 긍정적으로 보는 업체 수가 부정적으로 보는 업체수를 상회하는 경우 100 초과, 그 반대의 경우 100 미만으로 표시됨

2) 2019년 1월부터 표본개편후 신표본에 의해 조사된 결과치로 변경됨에 따라 2018년 12월과 2019년 1월 사이에 표본변경에 따른 시계열단절이 발생

3) 분기는 분기말월 기준

자료 : 한국은행

## 2. 수 요

### 가. 소 비

□ 2019.5월중 강원지역 대형소매점 판매액(4월 -8.0% → 5월 -2.4%, 전년 동월대비, 실질기준)은 감소폭이 축소

— 대형소매점 경상판매액(-7.1% → -1.7%)도 감소폭이 축소

#### 대형소매점 매출

	2018			2019		
	4월	5월	1~4월	4월 <sup>p</sup>	5월 <sup>p</sup>	1~5월 <sup>2),p</sup>
대형소매점 판매액지수 <sup>1)</sup> 〔불변지수(2015년=100)〕	89.7 (-1.3)	99.5 (-2.7)	96.1 (0.4)	82.5 (-8.0)	97.1 (-2.4)	96.4 (0.3)
대형소매점 경상판매액 (백만원)	77,795 (0.0)	86,126 (-1.8)	83,356 (1.1)	72,240 (-7.1)	84,682 (-1.7)	84,127 (0.9)

주 : 1) 백화점 및 대형마트                      2) 기간중 평균 기준  
3) ( ) 내는 전년동월대비 증감률  
자료 : 통계청

□ 2019.5월중 자동차 신규등록대수(4월 -5.9% → 5월 +6.8%, 전년동월대비)는 증가 전환

— 승용차(+10.9%), 특수차(+20.0%)는 증가하였으나 승합차(-7.1%), 화물차(-4.3%)는 감소

#### 자동차 신규등록대수

(대, %)

	2018			2019		
	4월	5월	1~5월 <sup>1)</sup>	4월	5월	1~5월 <sup>1)</sup>
전 체	4,979 (3.6)	4,209 (-12.9)	22,545 (-59)	4,686 (-5.9)	4,494 (6.8)	22,077 (-2.1)
승 용	3,795 (2.8)	3,056 (-17.3)	17,099 (-60.6)	3,410 (-10.1)	3,388 (10.9)	16,438 (-3.9)
승 합	128 (-15.2)	98 (-26.3)	654 (-59.7)	175 (36.7)	91 (-7.1)	676 (3.4)
화 물	1,034 (9.4)	1,035 (5.3)	4,660 (-52)	1,071 (3.6)	991 (-4.3)	4,855 (4.2)
특 수	22 (37.5)	20 (0.0)	132 (-48.6)	30 (36.4)	24 (20.0)	108 (-18.2)

주 : 1) 기간중 합계 기준                      2) ( ) 내는 전년동월대비 증감률  
자료 : 국토교통부

□ 2019.6월 소비자심리지수는 95.8로 전월(95.4) 대비 0.4p 상승

**소비자심리지수<sup>1)</sup>**

	2018				2019		
	1/4	2/4	3/4	4/4	4월	5월	6월
강원	110.4	106.7	94.8	93.4	98.8	95.4	95.8
전국	108.0	105.4	100.0	96.9	101.6	97.9	97.5

- 주 : 1) 소비자동향지수(CSI)중 6개(현재생활형편, 생활형편전망, 가계수입전망, 소비지출전망, 현재경기판단 및 향후경기전망)의 주요지수를 이용하여 산출한 종합적인 소비자심리지수로서 2003년~2015년중 장기평균치를 기준값 100으로 하여 100보다 크면 장기평균보다 낙관적임을, 100보다 작으면 비관적임을 의미  
 2) 표본개편으로 인한 표본내 계층별 구성비중 및 응답성향 변화로 신·구 표본의 지수 수준에 다소 차이가 있으므로 2018.9월 이후 지수와 2018.8월 이전 지수의 수준을 비교할 때에는 각 별히 유의  
 3) 매년 1월 소비자심리지수의 표준화 구간을 연장(2003년~2018년)하여 과거 시계열 수정  
 4) 분기는 분기말월 기준

자료 : 한국은행

**나. 투자**

**(건설투자)**

□ 2019.5월중 강원지역 건축허가면적(4월 -53.8% → 5월 -29.3% 전년동월 대비)은 감소폭이 축소

— 건축착공면적(+2.3% → -26.7%)은 감소 전환

□ 2019.5월중 건설수주액(+90.2% → +9.8%)은 증가폭이 크게 축소

**건축허가면적, 착공면적 및 건설수주액**

	2018			2019		
	4월	5월	1~5월 <sup>1)</sup>	4월 <sup>P</sup>	5월 <sup>P</sup>	1~5월 <sup>1)</sup>
건축허가면적(천m <sup>2</sup> )	812 (76.5)	763 (46.7)	3,360 (47.8)	375 (-53.8)	539 (-29.3)	1,925 (-42.7)
주거용	416 (88.3)	328 (93.7)	1,533 (41.7)	83 (-80.1)	181 (-44.9)	651 (-57.6)
상업용	118 (19.1)	163 (-17.3)	751 (27.8)	139 (17.8)	113 (-30.8)	450 (-40)
기타	278 (98.7)	272 (77)	1,076 (78.2)	153 (-44.7)	246 (-9.6)	824 (-23.5)
건축착공면적(천m <sup>2</sup> )	328 (8.1)	492 (49.6)	2,153 (66)	336 (2.3)	361 (-26.7)	1,900 (-11.7)
주거용	102 (4.5)	194 (63.6)	844 (57.9)	99 (-2.9)	95 (-50.7)	626 (-25.8)
상업용	86 (-19.5)	106 (36.8)	479 (25.4)	103 (19.3)	138 (30.9)	480 (0.2)
기타	139 (41.7)	193 (44.6)	829 (118.4)	133 (-4.4)	127 (-34.1)	794 (-4.3)
건설수주액(억원)	3,313 (-36)	3,544 (71.4)	59,894 (396.4)	6,303 (90.2)	3,890 (9.8)	130,893 (118.5)

주 : 1) 기간중 합계 기준 2) ( ) 내는 전년동월대비 증감률  
 자료 : 국토교통부, 통계청





### 3. 고용

- 2019.5월 강원지역 경제활동참가율은 전년동월대비 상승폭이 축소 (4월 +2.3%p → 5월 +2.2%p)
- 2019.5월 취업자수 증가규모(전년동월대비)는 2.4만명으로 전월(+2.7만명)보다 축소
- 2019.5월 고용률은 전년동월대비 상승폭이 축소(+1.9%p → +1.7%p)
- 2019.5월 실업률은 전년동월대비 상승폭이 확대(+0.5%p → +0.7%p)

#### 고용 관련 지표

(천명, %, %p)

	2018			2019		
	4월	5월	1~5월 <sup>3)</sup>	4월	5월	1~5월 <sup>3)</sup>
15세이상인구 <sup>1)</sup> (A)	1,299	1,299	1,298	1,303	1,302	1,301
경제활동인구 <sup>2)</sup> (B)	829	836	790	861	866	815
경제활동참가율 (B/A)	63.8 <0.2>	64.3 <-0.5>	60.8 <0.2>	66.1 <2.3>	66.5 <2.2>	62.7 <1.9>
취업자수 <sup>3)</sup> (C)	804 <-1.8>	815 <-8.3>	760 <0.2>	831 <27.3>	840 <24.3>	787 <27.0>
농림어업	96	106	73	102	105	83
광공업 (제조업)	63	60	61	58	56	59
사회간접자본 및 기타서비스업	53	52	52	54	51	52
고용률 (C/A)	61.9 <-0.4>	62.8 <-0.8>	58.6 <-0.2>	63.8 <1.9>	64.5 <1.7>	60.6 <2.0>
실업자수 (D)	25	20	29	30	27	28
실업률 (D/B)	3.0 <0.9>	2.4 <0.6>	3.7 <0.6>	3.5 <0.5>	3.1 <0.7>	3.5 <-0.3>
(전국)	4.1	4.0	4.2	4.4	4.0	4.0

주 : 1) 군인, 외국인, 교도소 수감자 제외      2) 가정주부, 학생, 연로자, 심신장애자 제외  
3) 기간중 월평균      4) < > 내는 전년동월대비 변동

자료 : 통계청

- 2019.6월 제조업 인력사정 BSI는 84로 전월(85)대비 1p 하락하였으나, 비제조업은 78로 전월(74)보다 4p 상승

#### 인력사정 BSI<sup>1)2)</sup>

	2018				2019		
	1/4	2/4	3/4	4/4	4월	5월	6월
제조업	96	94	95	98	89	85	84
비제조업	71	71	70	77	78	74	78

주 : 1) 기준치인 100 미만이면 인력이 부족하다고 응답한 업체의 수가 과잉이라고 응답한 업체의 수보다 더 많다는 의미로, 일반적으로 경기 상승기에는 하락하고 경기 하강기에는 상승하는 역계열임

2) 2019년 1월부터 표본개편후 신표본에 의해 조사된 결과치로 변경됨에 따라 2018년 12월과 2019년 1월 사이에 표본변경에 따른 시계열단절이 발생

3) 분기는 분기말월 기준

자료 : 한국은행

#### 4. 수출입

□ 2019.5월중 상품수지(수출입차)는 132.1백만달러 적자를 기록

— 수출은 180.4백만달러로 증가폭이 소폭 축소(4월 +2.2% → 5월 +1.7%, 전년동월대비)

○ 시멘트(+137.3%), 의료용전자기기(+2.3%) 등이 증가

— 수입은 312.6백만달러로 감소폭이 소폭 축소(-25.1% → -23.4%)

○ 기타금속광물(-77.9%), 천연가스(-36.4%), 계(-23.7%) 등이 감소

#### 수출입 동향

(백만달러, %)

	2018			2019		
	4월	5월	1~5월 <sup>1)</sup>	4월	5월	1~5월 <sup>1)</sup>
수 출	169.6 (20.8)	177.4 (39.4)	815.5 (22.9)	173.3 (2.2)	180.4 (1.7)	857.6 (5.2)
1 차 산 품	0.8 (-67.9)	1.7 (-42.9)	7.9 (-18.0)	2.0 (155.8)	2.3 (33.8)	8.2 (3.4)
소 비 재	48.5 (34.4)	46.9 (72.3)	203.8 (42.6)	44.1 (-8.9)	42.7 (-8.9)	205.7 (0.9)
자 본 재	36.8 (32.5)	45.4 (61.6)	205.1 (37.8)	42.5 (15.4)	43.0 (-5.1)	210.3 (2.5)
중 간 재	81.7 (10.7)	79.2 (14.9)	387.0 (7.7)	83.8 (2.5)	89.6 (13.2)	421.7 (9.0)
(의료용전자기기)	22.1 (-1.4)	26.3 (15.9)	127.8 (7.5)	26.2 (18.8)	26.9 (2.3)	135.0 (5.6)
(자동차부품)	15.2 (-14.8)	20.3 (16.0)	79.0 (-16.2)	21.9 (44.0)	20.0 (-1.6)	101.2 (28.1)
(시멘트)	9.6 (43.7)	8.6 (79.5)	45.7 (5.7)	14.3 (48.6)	20.4 (137.3)	84.4 (84.8)
(면)	13.6 (90.9)	15.5 (400.9)	56.8 (267.9)	15.0 (10.3)	13.8 (-10.6)	60.4 (6.3)
(합금철)	21.6 (-14.2)	21.6 (-5.2)	99.5 (-3.4)	15.9 (-26.3)	20.1 (-7.0)	90.0 (-9.6)
수 입	375.4 (64.4)	407.9 (65.0)	1,813.4 (38.7)	281.0 (-25.1)	312.6 (-23.4)	1,527.9 (-15.7)
1 차 산 품	93.8 (124.2)	93.0 (80.3)	445.1 (42.4)	66.5 (-29.1)	90.4 (-2.8)	399.4 (-10.2)
소 비 재	22.9 (18.2)	24.9 (22.9)	108.4 (14.6)	23.3 (2.0)	22.2 (-10.8)	100.0 (-7.8)
자 본 재	13.2 (-50.6)	12.6 (2.5)	71.5 (-6.2)	15.5 (16.9)	11.9 (-5.6)	56.5 (-21.0)
중 간 재	228.3 (68.8)	259.1 (71.6)	1,095.7 (41.8)	162.8 (-28.7)	173.1 (-33.2)	901.1 (-17.8)
(천연가스)	186.6 (94.8)	204.1 (87.4)	878.6 (49.8)	120.9 (-35.2)	129.8 (-36.4)	690.0 (-21.5)
(유연탄)	71.9 (233.4)	56.9 (65.7)	292.3 (44.7)	37.6 (-47.7)	67.3 (18.2)	258.6 (-11.5)
(기타금속광물)	14.4 (50.8)	27.4 (223.8)	111.6 (77.5)	12.7 (-11.9)	6.1 (-77.9)	55.6 (-50.2)
(계)	15.7 (262.8)	16.5 (41.5)	82.7 (72.7)	10.3 (-34.7)	12.6 (-23.7)	61.4 (-25.8)
수 출 입 차	-205.8	-230.6		-107.7	-132.1	

주 : 1) 기간중 합계 기준

2) ( ) 내는 전년동월대비 증감률

3) 통관 기준, 수출입업체의 정정신고에 의해 변경될 수 있음

자료 : 한국무역협회

## 5. 물가 및 부동산가격

### 가. 소비자물가

□ 2019.5월 강원지역 소비자물가 상승률은 1.2%로 전월에 비해 상승폭이 소폭 확대(4월 +1.0% → 5월 +1.2%, 전년동월대비)

— 품목별로 보면 음식·숙박업, 식료품·비주류음료, 주택·수도·전기 및 연료 등이 상대적으로 높은 상승률을 기록

#### 소비자물가 상승률

(전년동월대비, %)

	2018			2019		
	4월	5월	1~5월 <sup>1)</sup>	4월	5월	1~5월 <sup>1)</sup>
강 원 도	1.6 (0.2)	1.5 (0.1)	1.3	1.0 (0.4)	1.2 (0.2)	1.0
식료품·비주류음료	2.3 (0.7)	0.9 (-1.0)	0.7	1.9 (0.4)	2.6 (-0.2)	2.5
주 류 · 담 배	0.1 (0.2)	0.1 (-0.2)	0.4	0.0 (0.3)	0.3 (0.0)	0.2
의 류 · 신 발	2.6 (0.0)	1.2 (0.0)	1.6	0.7 (0.0)	0.8 (0.1)	0.8
주택·수도·전기 및 연료	2.2 (-0.1)	1.7 (-0.2)	1.9	1.7 (-0.1)	2.0 (0.1)	1.9
가정용품·가사서비스	2.8 (-0.6)	2.7 (0.6)	3.1	2.3 (-0.1)	0.8 (-0.9)	2.0
보 건	0.3 (-0.4)	0.3 (0.0)	0.4	-0.1 (0.2)	-0.2 (-0.1)	-0.4
교 통	1.2 (-0.2)	2.1 (0.7)	1.3	-0.7 (1.6)	0.3 (1.8)	-1.7
통 신	0.1 (0.5)	0.0 (-0.1)	0.0	-2.6 (0.3)	-2.7 (-0.2)	-2.3
오 락 · 문 화	0.3 (1.5)	1.4 (0.2)	-0.1	0.0 (1.1)	-0.4 (-0.2)	0.4
교 육	1.3 (0.2)	1.4 (0.0)	1.1	1.3 (0.0)	1.2 (-0.1)	1.3
음 식 · 숙 박	2.4 (0.7)	2.6 (0.5)	2.6	2.9 (0.1)	2.7 (0.3)	3.3
기타상품 및 서비스	1.2 (0.1)	1.0 (0.2)	0.4	1.7 (0.1)	1.9 (0.3)	1.7
전 도 시	1.5 (0.2)	1.5 (0.0)	1.2	0.6 (0.4)	0.7 (0.2)	0.6

주 : 1) 기간중 평균 기준

2) ( ) 내는 전월대비 기준

3) 통계청의 '2017년 기준 소비자물가지표 가중치 개편 결과'를 반영하여 가중치의 기준연도를 2015년에서 2017년으로 변경

자료 : 통계청

나. 부동산가격

□ 2019.5월중 강원지역 아파트 매매가격지수는 전월대비 0.8% 하락  
(4월 -0.5% → 5월 -0.8%)

— 지역별로는 원주, 춘천, 강릉이 각각 1.8%, 0.5%, 0.4% 하락

□ 2019.5월중 아파트 전세가격지수는 전월대비 1.0% 하락(-0.6% → -1.0%)

— 지역별로는 원주, 강릉, 춘천이 각각 2.7%, 0.3%, 0.1% 하락

아파트 매매 및 전세가격지수

(전월대비, %)

		2018				2019			
		4월		5월		4월		5월	
아파트 매매가격	강원도	-0.3	(-0.4)	-0.4	(-0.8)	-0.5	(-6.6)	-0.8	(-7.4)
	춘천	-0.5	(-1.4)	-0.5	(-1.9)	-0.4	(-8.7)	-0.5	(-9.2)
	원주	-0.4	(-0.5)	-0.9	(-1.3)	-0.6	(-9.2)	-1.8	(-10.9)
	강릉	0.2	(1.3)	0.2	(1.6)	-0.2	(-1.4)	-0.4	(-1.8)
	전국	0.0	(0.4)	-0.1	(0.3)	-0.4	(-1.2)	-0.3	(-1.5)
아파트 전세가격	강원도	-0.3	(-0.7)	-0.3	(-1.0)	-0.6	(-6.2)	-1.0	(-7.1)
	춘천	-0.3	(-1.1)	-0.5	(-1.5)	-0.2	(-6.6)	-0.1	(-6.7)
	원주	-0.4	(-1.3)	-0.6	(-1.9)	-1.2	(-11.3)	-2.7	(-13.7)
	강릉	0.0	(0.7)	0.2	(0.9)	-0.2	(-0.4)	-0.3	(-0.7)
	전국	-0.3	(-0.8)	-0.4	(-1.2)	-0.1	(-4.0)	-0.6	(-4.6)

주 : ( ) 내는 전년말월대비 등락률  
자료 : 한국감정원

## 6. 고속도로 통행량

□ 2019.5월중 도내 고속도로 이용 차량대수(출구기준)는 증가 전환(4월 -1.6% → 5월 +1.3%, 전년동월대비)

### 고속도로 출구차량대수

(천대, %)

	2018			2019		
	4월	5월	1~5월 <sup>8)</sup>	4월	5월	1~5월 <sup>8)</sup>
출구 차량대수	4,804 (-0.9)	5,394 (-2)	24,666 (4.1)	4,725 (-1.6)	5,464 (1.3)	24,594 (-0.3)
중앙고속도로 <sup>1)</sup>	1,297 (0.3)	1,410 (1.2)	6,297 (1.1)	1,316 (1.4)	1,448 (2.7)	6,509 (3.4)
영동고속도로 <sup>2)3)</sup>	967 (-4.4)	1,095 (-6.7)	5,538 (8)	923 (-4.5)	1,092 (-0.3)	4,892 (-11.7)
동해고속도로 <sup>4)5)</sup>	1,573 (18.0)	1,758 (16.8)	8,161 (25.3)	1,538 (-2.2)	1,763 (0.2)	8,209 (0.6)
서울양양고속도로 <sup>6)7)</sup>	967 (-20.1)	1,131 (-20.9)	4,669 (-19.9)	948 (-1.9)	1,162 (2.8)	4,984 (6.7)

주 : 1) 춘천, 홍천, 횡성, 북원주, 남원주, 신림 요금소  
 2) 문막, 원주, 새말, 둔내, 면은, 대관령, 평창, 속사, 진부, 서원주 요금소  
 3) 2016.12월부터 동둔내 요금소 포함, 2017.3월부터 제2영동고속도로 서원주 요금소 포함  
 4) 현남, 북강릉, 강릉, 옥계, 망상, 동해, 남강릉, 하조대, 양양, 삼척, 남삼척, 북양양, 속초 요금소  
 5) 2016.9월부터 삼척, 남삼척 요금소 포함, 2016.11월부터 북양양, 속초 요금소 포함  
 6) 강촌, 남춘천, 동산, 조양, 동홍천, 내촌, 인제, 서양양 요금소  
 7) 2017.6월부터 내촌, 인제, 서양양 요금소 포함  
 8) 기간중 합계 기준  
 9) ( ) 내는 전년동월대비 증감률

자료 : 한국도로공사 강원지역본부, 서울춘천고속도로, 제2영동고속도로